

The logo for RUTS (Rajabhat Udon Thani) features the letters 'RUTS' in a bold, sans-serif font. The 'R' and 'U' are dark blue, while the 'T' and 'S' are yellow. A vertical line separates the letters from the university's name.

มหาวิทยาลัย
เทคโนโลยีราชมงคล
ศรีวิชัย



**คู่มือคำอธิบายตัวชี้วัดภายใต้แผนปฏิบัติการ
และแผนการใช้จ่ายงบประมาณ ประจำปีงบประมาณ พ.ศ. 2566
มหาวิทยาลัยเทคโนโลยีราชมงคลศรีวิชัย**



คำนำ

ตามที่มหาวิทยาลัยเทคโนโลยีราชมงคลศรีวิชัย ได้จัดทำแผนปฏิบัติงานและแผนการใช้จ่ายงบประมาณ ประจำปีงบประมาณ พ.ศ. 2566 เพื่อขับเคลื่อนแผนยุทธศาสตร์การพัฒนามหาวิทยาลัยเทคโนโลยีราชมงคลศรีวิชัย ระยะยาว 20 ปี (พ.ศ. 2561-2580) และแผนยุทธศาสตร์การพัฒนามหาวิทยาลัยเทคโนโลยีราชมงคลศรีวิชัย ระยะปานกลาง 5 ปี (พ.ศ. 2566-2570) ไปสู่การปฏิบัติ ตามพันธกิจทั้ง 4 ด้านของมหาวิทยาลัย ได้แก่

พันธกิจ 1 : ผลิตกำลังคนเฉพาะทางที่มีคุณภาพ ตอบสนองอุตสาหกรรมเป้าหมายของประเทศ

พันธกิจ 2 : สร้างงานวิจัย สิ่งประดิษฐ์ และนวัตกรรม สู่การนำไปใช้ประโยชน์ต่อสังคมหรือสร้างมูลค่าเชิงพาณิชย์

พันธกิจ 3 : ให้บริการวิชาการแก่สังคมด้วยนวัตกรรมสู่การพัฒนาอย่างยั่งยืน

พันธกิจ 4 : สืบทอดศิลปวัฒนธรรมบนแนวทางวัฒนธรรมสร้างสรรค์

ทั้งนี้ มหาวิทยาลัยฯ ได้กำหนดตัวชี้วัดในการขับเคลื่อนแผนปฏิบัติงานและแผนการใช้จ่ายงบประมาณ ประจำปีงบประมาณ พ.ศ. 2566 ไว้จำนวน 39 ตัวชี้วัด และได้จัดทำคู่มือคำอธิบายตัวชี้วัดภายใต้แผนปฏิบัติงานและแผนการใช้จ่ายงบประมาณ ประจำปีงบประมาณ พ.ศ. 2566 ฉบับนี้ เพื่อเป็นแนวทางในการดำเนินการขับเคลื่อนแผนปฏิบัติงานและแผนการใช้จ่ายงบประมาณ ประจำปีงบประมาณ พ.ศ. 2566 ให้บรรลุค่าเป้าหมายตัวชี้วัดที่กำหนด

กองนโยบายและแผน

ธันวาคม 2565

คู่มือคำอธิบายตัวชี้วัดภายใต้แผนปฏิบัติงานและแผนการใช้จ่ายงบประมาณ ประจำปีงบประมาณ พ.ศ. 2566
มหาวิทยาลัยเทคโนโลยีราชมงคลศรีวิชัย

ลำดับ	ชื่อตัวชี้วัด	ค่าเป้าหมายปี 2566	หน่วยค่าเป้าหมาย	ประเภทการวัด			คำอธิบาย	แหล่งข้อมูล	การคำนวณผลการดำเนินงาน	ผู้รับผิดชอบ	ผู้บันทึกข้อมูลในระบบ KPI-MOR	ผู้กำกับดูแล
				KR	KPI							
					กลุ่มสถาบันอุดมศึกษา	เป้าประสงค์						
ด้านการจัดการศึกษา												
1.	1. ผู้เรียนทั้งในและนอกระบบเป็นไปตามแผนรับของแต่ละหลักสูตร	80	ร้อยละ (ของหลักสูตร)	✓			<ul style="list-style-type: none"> - ผู้เรียนในระบบ หมายถึง นักศึกษาของมหาวิทยาลัยฯ ระดับ ปวส. ป.ตรี ป.โท ในภาคปกติหรือภาคสมทบ (Degree) ในปัจจุบัน - ผู้เรียนนอกระบบ หมายถึง ผู้เข้าร่วมการฝึกอบรมในหลักสูตรระยะสั้นของมหาวิทยาลัย (Non-degree) - หลักสูตร หมายถึง หลักสูตรที่มีการจัดการเรียนการสอนเพื่อปริญญา (Degree) หรือหลักสูตรระยะสั้น (Non-degree) ที่ผ่านการเห็นชอบจากสภามหาวิทยาลัยฯ ตามรอบที่รายงานผล - แผนรับผู้เรียนในระบบ หมายถึง แผนรับนักศึกษาจาก มคอ.2 ตามรอบที่รายงานผล - แผนรับผู้เรียนนอกระบบ หมายถึง แผนรับผู้เข้าร่วมฝึกอบรมหลักสูตรระยะสั้น ตามรอบที่รายงานผล 	<ul style="list-style-type: none"> - รายงานสถิติจำนวนนักศึกษาเปรียบเทียบแผนรับนักศึกษาตาม มคอ.2 กับจำนวนนักศึกษาที่รับไว้ จากสำนักส่งเสริมวิชาการและงานทะเบียน - รายงานสถิติจำนวนผู้เรียนนอกระบบเปรียบเทียบแผนรับผู้เข้าร่วมฝึกอบรมหลักสูตรระยะสั้นจากสำนักส่งเสริมวิชาการและงานทะเบียน 	(จำนวนหลักสูตรที่มีผู้เรียนเป็นไปตามแผน อย่างน้อยร้อยละ 80 / จำนวนหลักสูตรทั้งหมด) * 100	สำนักส่งเสริมวิชาการและงานทะเบียน	สำนักส่งเสริมวิชาการและงานทะเบียน	รองอธิการบดี (ผศ.ขวัญหทัย ใจเปี่ยม)

ลำดับ	ชื่อตัวชี้วัด	ค่าเป้าหมายปี 2566	หน่วยค่าเป้าหมาย	ประเภทการวัด			คำอธิบาย	แหล่งข้อมูล	การคำนวณผลการดำเนินงาน	ผู้รับผิดชอบ	ผู้บันทึกข้อมูลในระบบ KPI-MOR	ผู้กำกับดูแล
				KR	KPI							
					กลุ่มสถาบันอุดมศึกษา	เป้าประสงค์						
2.	2. ผู้เรียนและบัณฑิตเป็นผู้ประกอบการฐานนักปฏิบัติด้านเทคโนโลยีและนวัตกรรม	50	ร้อยละ	✓	✓		<ul style="list-style-type: none"> - ผู้เรียน หมายถึง นักศึกษาของมหาวิทยาลัยฯ ระดับ ปวส. ป.ตรี ป.โท ในภาคปกติหรือภาคสมทบ (Degree) ในปัจจุบัน - บัณฑิต หมายถึง ผู้ที่จบการศึกษา (ไม่เกิน 5 ปีการศึกษา) - ผู้ประกอบการ หมายถึง เจ้าของกิจการหรือผู้ที่คิดริเริ่มจัดตั้งธุรกิจขึ้นมาเป็นของตนเอง มีการวางแผนการดำเนินงาน และดำเนินธุรกิจทุกด้านด้วยตนเอง โดยมองเห็นโอกาสทางธุรกิจ และยอมรับความเสี่ยงที่อาจเกิดขึ้นได้ตลอดเวลา เพื่อมุ่งหวังผลกำไรที่เกิดจากผลการดำเนินงานของธุรกิจตนเอง อาจจะจดทะเบียนภาษีมูลค่าเพิ่มหรือไม่ก็ได้ 	<ul style="list-style-type: none"> - ข้อมูลจากระบบสารสนเทศภาวะการมีงานทำของบัณฑิต - ข้อมูลจากระบบสารสนเทศภาวะการมีงานทำของผู้เรียนปัจจุบัน (สำนักวิทยบริการและเทคโนโลยีสารสนเทศ ดำเนินการ) 	(จำนวนผู้เรียน + จำนวนบัณฑิต ที่เป็นผู้ประกอบการฐานนักปฏิบัติด้านเทคโนโลยีและนวัตกรรม) / จำนวนผู้เรียนทั้งหมด * 100	สำนักส่งเสริมวิชาการและงานทะเบียน	สำนักส่งเสริมวิชาการและงานทะเบียน	รองอธิการบดี (ผศ.ขวัญหทัย ใจเปี่ยม)
3.	3. หลักสูตรเฉพาะที่ใช้เทคโนโลยีและนวัตกรรม เพื่อพัฒนาผู้ประกอบการ	30	ร้อยละ		✓	✓	<ul style="list-style-type: none"> - หลักสูตรเฉพาะที่ใช้เทคโนโลยีและนวัตกรรม เพื่อพัฒนาผู้ประกอบการ หมายถึง หลักสูตรที่ใช้เทคโนโลยีหรือนวัตกรรม มาจัดการเรียนการสอน ในหลักสูตร Degree หรือ Non-degree เพื่อพัฒนาความเป็นผู้ประกอบการของผู้เรียน - ผู้ประกอบการ หมายถึง เจ้าของกิจการหรือผู้ที่คิดริเริ่มจัดตั้งธุรกิจขึ้นมาเป็นของตนเอง มีการวางแผนการดำเนินงาน และดำเนินธุรกิจทุกด้านด้วยตนเอง โดยมองเห็นโอกาสทางธุรกิจ และยอมรับความเสี่ยงที่อาจเกิดขึ้นได้ตลอดเวลา เพื่อมุ่งหวังผลกำไรที่เกิดจากผลการดำเนินงานของธุรกิจตนเอง อาจจะจดทะเบียนภาษีมูลค่าเพิ่มหรือไม่ก็ได้ 	<ul style="list-style-type: none"> - ฐานข้อมูลหลักสูตรที่เปิดรับผู้เรียน โดยสำนักส่งเสริมวิชาการและงานทะเบียน 	(จำนวนหลักสูตรเฉพาะที่ใช้เทคโนโลยีหรือนวัตกรรมเพื่อพัฒนาความเป็นผู้ประกอบการ / จำนวนหลักสูตรทั้งหมด) * 100	สำนักส่งเสริมวิชาการและงานทะเบียน	สำนักส่งเสริมวิชาการและงานทะเบียน	รองอธิการบดี (ผศ.ขวัญหทัย ใจเปี่ยม)

ลำดับ	ชื่อตัวชี้วัด	ค่าเป้าหมายปี 2566	หน่วยค่าเป้าหมาย	ประเภทการวัด			คำอธิบาย	แหล่งข้อมูล	การคำนวณผลการดำเนินงาน	ผู้รับผิดชอบ	ผู้บันทึกข้อมูลในระบบ KPI-MOR	ผู้กำกับดูแล
				KR	KPI							
					กลุ่มสถาบันอุดมศึกษา	เป้าประสงค์						
4.	4. บุคลากรแลกเปลี่ยนความรู้สู่ภาคธุรกิจ/อุตสาหกรรม (Talent mobility consultation)	10	ร้อยละ		✓	✓	<p>- บุคลากรแลกเปลี่ยนความรู้สู่ภาคธุรกิจ/อุตสาหกรรม หมายถึง บุคลากรสายวิชาการที่ไปถ่ายทอดหรือแลกเปลี่ยนความรู้ หรือไปปฏิบัติงานเพื่อแก้ไขปัญหาและเพิ่มขีดความสามารถในการพัฒนาสินค้าและบริการแก่สถานประกอบการในภาคธุรกิจหรืออุตสาหกรรม</p> <p>- ภาคธุรกิจหรืออุตสาหกรรม หมายถึง กิจกรรมที่มีลักษณะเป็นไปตาม กฎกระทรวงกำหนดลักษณะของวิสาหกิจขนาดกลางและขนาดย่อม พ.ศ. 2562 กรณีลักษณะกิจการมีเกณฑ์รายได้ สูงกว่าที่กำหนดในกฎกระทรวงฯ ให้ถือเป็นกิจการขนาดใหญ่</p>	- ฐานข้อมูลบุคลากรแลกเปลี่ยนความรู้สู่ภาคธุรกิจ/อุตสาหกรรม (Talent mobility consultation) ของคณะ/วิทยาลัย	(บุคลากรสายวิชาการที่ไปถ่ายทอดหรือแลกเปลี่ยนความรู้ หรือไปปฏิบัติงานเพื่อแก้ไขปัญหาและเพิ่มขีดความสามารถในการพัฒนาสินค้าและบริการแก่สถานประกอบการในภาคธุรกิจหรืออุตสาหกรรม / จำนวนบุคลากรสายวิชาการทั้งหมดโดยไม่รวมผู้ลาศึกษาต่อ) * 100	คณะ/วิทยาลัย	คณะ/วิทยาลัย	รองอธิการบดี (ผศ.ชวีญหทัย ใจเปี่ยม)

ลำดับ	ชื่อตัวชี้วัด	ค่าเป้าหมายปี 2566	หน่วยค่าเป้าหมาย	ประเภทการวัด			คำอธิบาย	แหล่งข้อมูล	การคำนวณผลการดำเนินงาน	ผู้รับผิดชอบ	ผู้บันทึกข้อมูลในระบบ KPI-MOR	ผู้กำกับดูแล
				KR	KPI							
					กลุ่มสถาบันอุดมศึกษา	เป้าประสงค์						
5.	5. ระบบนิเวศด้านเทคโนโลยีและนวัตกรรม เพื่อเร่งพัฒนาผู้ประกอบการ	5	ระดับ	✓	✓		<p>- ระบบนิเวศด้านเทคโนโลยีและนวัตกรรม เพื่อเร่งพัฒนาผู้ประกอบการ หมายถึง สิ่งสนับสนุนด้านเทคโนโลยีและนวัตกรรม เพื่อเร่งพัฒนาความเป็นผู้ประกอบการของผู้เรียน ได้แก่ นโยบาย เครือข่าย โครงการ/กิจกรรม รายวิชาเฉพาะ และ Platform กลาง โดยมีระดับการดำเนินงาน ดังนี้</p> <p>1) มีนโยบายส่งเสริมด้านการพัฒนาเทคโนโลยีและนวัตกรรม เพื่อเร่งพัฒนาความเป็นผู้ประกอบการของผู้เรียน</p> <p>2) มีเครือข่ายผู้ประกอบการด้านเทคโนโลยีและนวัตกรรม เพื่อเร่งพัฒนาความเป็นผู้ประกอบการของผู้เรียน</p> <p>3) มีโครงการ/กิจกรรมด้านเทคโนโลยีและนวัตกรรม เพื่อเร่งพัฒนาความเป็นผู้ประกอบการของผู้เรียน</p> <p>4) มีรายวิชาเฉพาะด้านเทคโนโลยีและนวัตกรรม เพื่อเร่งพัฒนาความเป็นผู้ประกอบการของผู้เรียน</p> <p>5) มี Platform ด้านเทคโนโลยีและนวัตกรรม เพื่อเร่งพัฒนาความเป็นผู้ประกอบการของผู้เรียน</p> <p>เกณฑ์การประเมิน</p> <p>ระดับ 1 = มีการดำเนินงานตามข้อ 1</p> <p>ระดับ 2 = มีการดำเนินงานตามข้อ 1+2</p> <p>ระดับ 3 = มีการดำเนินงานตามข้อ 1+2+3</p> <p>ระดับ 4 = มีการดำเนินงานตามข้อ 1+2+3+4</p> <p>ระดับ 5 = มีการดำเนินงานตามข้อ 1+2+3+4+5</p>	-	<p>เกณฑ์การประเมิน</p> <p>ระดับ 1 = มีการดำเนินงานตามข้อ 1</p> <p>ระดับ 2 = มีการดำเนินงานตามข้อ 1+2</p> <p>ระดับ 3 = มีการดำเนินงานตามข้อ 1+2+3</p> <p>ระดับ 4 = มีการดำเนินงานตามข้อ 1+2+3+4</p> <p>ระดับ 5 = มีการดำเนินงานตามข้อ 1+2+3+4+5</p>	คณะ/วิทยาลัย	คณะ/วิทยาลัย	รองอธิการบดี (ผศ.ขวัญหทัย ใจเปี่ยม)

ลำดับ	ชื่อตัวชี้วัด	ค่าเป้าหมายปี 2566	หน่วยค่าเป้าหมาย	ประเภทการวัด			คำอธิบาย	แหล่งข้อมูล	การคำนวณผลการดำเนินงาน	ผู้รับผิดชอบ	ผู้บันทึกข้อมูลในระบบ KPI-MOR	ผู้กำกับดูแล
				KR	KPI							
					กลุ่มสถาบันอุดมศึกษา	เป้าประสงค์						
6.	6. จำนวนนักศึกษาที่ตกรอก	5	ร้อยละ			✓	<p>- นักศึกษาที่ตกรอก หมายถึง นักศึกษาที่พ้นสภาพการเป็นนักศึกษา ตามข้อบังคับมหาวิทยาลัยเทคโนโลยีราชมงคลศรีวิชัย ว่าด้วยการศึกษาระดับปริญญาตรี (ฉบับที่ 2) พ.ศ. 2557 หมวด 8 ข้อ 28.1 - 28.8 ดังนี้</p> <ol style="list-style-type: none"> 1) เสียชีวิต 2) ลาออก 3) ถูกให้ออก 4) ถูกตัดชื่อออก 5) ไม่ลงทะเบียนเรียนให้เสร็จสิ้นภายในระยะเวลาที่มหาวิทยาลัยกำหนด ยกเว้นผู้ได้รับอนุมัติให้ลาพักการศึกษา 6) ไม่ชำระเงินค่าธรรมเนียมเพื่อรักษาสภาพการเป็นนักศึกษา 7) ใช้ระยะเวลาศึกษาเกินกว่าสองเท่าของระยะเวลาที่กำหนดไว้ในหลักสูตรสาขาวิชานั้นแต่วันขึ้นทะเบียนเป็นนักศึกษาของมหาวิทยาลัย 8) การพ้นสภาพเนื่องจากผลการศึกษาดำเนินการตามข้อ 28.8 <p>ทั้งนี้ สำหรับ นักศึกษาที่เข้าศึกษา ก่อน วันที่ 27 กันยายน 2565</p> <p>หมายเหตุ นักศึกษาที่เข้าศึกษา ตั้งแต่วันที่ 27 กันยายน 65 ไม่บังคับ ใช้ข้อ 7) ใช้ระยะเวลาศึกษาเกินกว่าสองเท่าของระยะเวลาที่กำหนดไว้ในหลักสูตรสาขาวิชานั้นแต่วันขึ้นทะเบียนเป็นนักศึกษาของมหาวิทยาลัย</p>	- ฐานข้อมูลนักศึกษา โดยสำนักส่งเสริมวิชาการและงานทะเบียน	(จำนวนนักศึกษาที่ตกรอก / จำนวนนักศึกษาทั้งหมด) * 100	สำนักส่งเสริมวิชาการและงานทะเบียน	สำนักส่งเสริมวิชาการและงานทะเบียน	รองอธิการบดี (ผศ.ขวัญฤทัย ใจเปี่ยม)

ลำดับ	ชื่อตัวชี้วัด	ค่าเป้าหมายปี 2566	หน่วยค่าเป้าหมาย	ประเภทการวัด			คำอธิบาย	แหล่งข้อมูล	การคำนวณผลการดำเนินงาน	ผู้รับผิดชอบ	ผู้บันทึกข้อมูลในระบบ KPI-MOR	ผู้กำกับดูแล	
				KR	KPI								
					กลุ่มสถาบันอุดมศึกษา	เป้าประสงค์							มาตรการ
7.	7.	จำนวนหลักสูตร Degree ที่สร้างกำลังคนสมรรถนะสูง ร่วมกับภาคธุรกิจ/อุตสาหกรรม (หลักสูตรสะสม)	3	หลักสูตร			✓	- หมายถึง หลักสูตรเพื่อปริญญา (Degree) ซึ่งเป็นหลักสูตรที่จัดการเรียนการสอนเพื่อผลิตกำลังคนระดับสูงเฉพาะทางตามความต้องการของประเทศในอนาคต เพื่อรองรับงานใหม่หรือการเปลี่ยนแปลงในอนาคตตามเทคโนโลยีหรือความต้องการที่หลากหลาย โดยมีการบูรณาการเรียนรู้ออกจากประสบการณ์การปฏิบัติในสภาพจริง (Experience Intergrated Learning) ที่มีระบบภาคีความร่วมมือเป็นเครือข่ายภาคการศึกษาและสถานประกอบการหรือภาคอุตสาหกรรม สำหรับต่อยอดการพัฒนาที่ตอบสนองความต้องการของสถานประกอบการหรือภาคอุตสาหกรรม ซึ่งเป็นหลักสูตรที่ผลิตกำลังคนร่วมกับสถานประกอบการตามเกณฑ์ของกฎกระทรวงฉบับใหม่ (พ.ศ. 2565)	- ฐานข้อมูลหลักสูตรที่เปิดรับนักศึกษา โดยสำนักส่งเสริมวิชาการและงานทะเบียน	จำนวนหลักสูตร Degree ที่สร้างกำลังคนสมรรถนะสูง ร่วมกับภาคธุรกิจ/อุตสาหกรรม (หลักสูตรสะสม)	สำนักส่งเสริมวิชาการและงานทะเบียน	สำนักส่งเสริมวิชาการและงานทะเบียน	รองอธิการบดี (ผศ.ขวัญหทัย ใจเปี่ยม)
8.	8.	จำนวนหลักสูตร Non-degree ที่สร้างกำลังคนสมรรถนะสูง มีผู้เรียนเป็นไปตามแผน (หลักสูตรสะสม)	15	หลักสูตร			✓	- หมายถึง หลักสูตรประกาศนียบัตรหรือวุฒิบัตร (Non-Degree) เป็นหลักสูตรที่จัดการเรียนการสอนเพื่อผลิตกำลังคนระดับสูงเฉพาะทางตามความต้องการของประเทศในอนาคต เพื่อรองรับงานใหม่หรือการเปลี่ยนแปลงในอนาคตตามเทคโนโลยีหรือความต้องการที่หลากหลาย มีการบูรณาการศาสตร์หลากหลายศาสตร์ (Multidisciplinary) เพื่อสามารถสร้างสมรรถนะเร่งด่วนแก่กำลังภาคการผลิต ให้มีความสามารถและศักยภาพตอบโจทย์ภาคการผลิตสู่ New S-Curve ที่เป็นกลไกสำคัญในการขับเคลื่อนเศรษฐกิจ (New Growth Learning) ของประเทศ	- ฐานข้อมูลหลักสูตรที่เปิดรับนักศึกษา โดยสำนักส่งเสริมวิชาการและงานทะเบียน	จำนวนหลักสูตร Non-degree ที่สร้างกำลังคนสมรรถนะสูง มีผู้เรียนเป็นไปตามแผน อย่างน้อยร้อยละ 80 (หลักสูตรสะสม)	- คณะ/วิทยาลัย - สำนักส่งเสริมวิชาการและงานทะเบียน	สำนักส่งเสริมวิชาการและงานทะเบียน	รองอธิการบดี (ผศ.ขวัญหทัย ใจเปี่ยม)

ลำดับ	ชื่อตัวชี้วัด	ค่าเป้าหมายปี 2566	หน่วยค่าเป้าหมาย	ประเภทการวัด			คำอธิบาย	แหล่งข้อมูล	การคำนวณผลการดำเนินงาน	ผู้รับผิดชอบ	ผู้บันทึกข้อมูลในระบบ KPI-MOR	ผู้กำกับดูแล
				KR	KPI							
					กลุ่มสถาบันอุดมศึกษา	เป้าประสงค์						
9.	ร้อยละของผู้สอนที่เป็นมืออาชีพ (Professional Academic Staff)	20	ร้อยละ			✓	<p>- ผู้สอน หมายถึง บุคลากรสายวิชาการของ มทร.ศรีวิชัย ประเภท ข้าราชการ พนักงานมหาวิทยาลัย พนักงานราชการ ลูกจ้างชั่วคราว ที่ปฏิบัติหน้าที่ ด้านการเรียนการสอนเป็นหลัก และภารกิจด้านอื่นๆ ที่ได้รับมอบหมาย</p> <p>- คุณสมบัติผู้สอนมืออาชีพ (Professional Academic Staff) ประกอบด้วย</p> <ol style="list-style-type: none"> 1) Smart Coach โดยผ่านหลักสูตรฝึกอบรม UKPSE (The United Kingdom Professional Standards Framework) 2) ความเชี่ยวชาญทางวิชาการ (Academic Expertise) 3) ตำแหน่งทางวิชาการ (Academic Ranking) 4) ประสบการณ์การทำงาน (Working Experience) ตามที่มหาวิทยาลัยกำหนด 5) การแก้ไขปัญหาและเพิ่มขีดความสามารถการแข่งขันในภาคเอกชน (Talent Mobility) <p>ทั้งนี้ ผู้สอนที่เป็นมืออาชีพต้องมีคุณสมบัติอย่างน้อย 3 ใน 5 ด้าน โดยผ่านกระบวนการพัฒนาการเป็นผู้สอนมืออาชีพด้วยกระบวนการของมหาวิทยาลัย (โดยฝ่ายวิชาการ สำนักส่งเสริมวิชาการและงานทะเบียน และ กองบริหารงานบุคคล)</p>	<p>- ฐานข้อมูลจำนวนบุคลากรที่ระบุ ประเภทภารกิจหลัก โดยกองบริหารงานบุคคล</p> <p>- ฐานข้อมูลผู้สอนที่เป็นมืออาชีพ (Professional Academic Staff) ของคณะ/วิทยาลัย ประกอบด้วย</p> <ol style="list-style-type: none"> 1) Smart Coach จากสำนักส่งเสริมวิชาการและงานทะเบียน 2) ความเชี่ยวชาญทางวิชาการ (Academic Expertise) จากกองบริหารงานบุคคล (กรณีได้รับทุนฯ จาก ม.) และจาก คณะ/วิทยาลัย) 3) ตำแหน่งทางวิชาการ (Academic Ranking) จากกองบริหารงานบุคคล 4) ประสบการณ์การทำงาน (Working Experience) ให้เป็นไปตามที่มหาวิทยาลัยกำหนด จากกองบริหารงานบุคคล (กรณีได้รับทุนฯ จาก ม.) และจาก คณะ/วิทยาลัย) 5) การแก้ไขปัญหาและเพิ่มขีดความสามารถการแข่งขันในภาคเอกชน (Talent Mobility) จากคณะ/วิทยาลัย 	(จำนวนผู้สอนที่ปฏิบัติหน้าที่ด้านการเรียนการสอนเป็นหลักและมีคุณสมบัติผู้สอนมืออาชีพ อย่างน้อย 3 ใน 5 / จำนวนผู้สอนที่ปฏิบัติหน้าที่ด้านการเรียนการสอนเป็นหลักทั้งหมด โดยไม่รวมผู้ลาศึกษาต่อ) *100	<p>- คณะ/วิทยาลัย</p> <p>- สำนักส่งเสริมวิชาการและงานทะเบียน</p>	<p>- สำนักส่งเสริมวิชาการและงานทะเบียน</p>	รองอธิการบดี (ผศ.ขวัญหทัย ใจเปี่ยม)

ลำดับ	ชื่อตัวชี้วัด	ค่าเป้าหมายปี 2566	หน่วยค่าเป้าหมาย	ประเภทการวัด			คำอธิบาย	แหล่งข้อมูล	การคำนวณผลการดำเนินงาน	ผู้รับผิดชอบ	ผู้บันทึกข้อมูลในระบบ KPI-MOR	ผู้กำกับดูแล
				KR	KPI							
					กลุ่มสถาบันอุดมศึกษา	เป้าประสงค์						
10.	ร้อยละของผู้เรียนที่มีสมรรถนะรองรับทักษะแห่งอนาคต	80	ร้อยละ			✓	<ul style="list-style-type: none"> - ผู้เรียน หมายถึง นักศึกษาของมหาวิทยาลัยฯ ระดับ ปวส. ป.ตรี ป.โท ในภาคปกติหรือภาคสมทบ (Degree) ในปัจจุบัน - ทักษะแห่งอนาคตของผู้เรียน ประกอบด้วย <ol style="list-style-type: none"> 1) ทักษะการใช้ชีวิตแห่งโลกสมัยใหม่ 2) ทักษะการเป็นผู้ประกอบการ 3) ทักษะเทคโนโลยีดิจิทัล (Digital Literacy) 4) ทักษะภาษาต่างประเทศ (Language Literacy) 5) ทักษะด้านการวางแผนทางการเงิน (Financial Literacy) 	<ul style="list-style-type: none"> - ฐานข้อมูลผู้เรียนที่มีสมรรถนะรองรับทักษะแห่งอนาคต ของคณะ/วิทยาลัย 	(จำนวนผู้เรียนชั้นปีสุดท้ายที่มีสมรรถนะรองรับทักษะแห่งอนาคต / จำนวนผู้เรียนชั้นปีสุดท้ายทั้งหมด) * 100	<ul style="list-style-type: none"> - กองพัฒนานักศึกษา - คณะ/วิทยาลัย - สำนักส่งเสริมวิชาการและงานทะเบียน 	กองพัฒนานักศึกษา	รองอธิการบดี (ผศ.ภฤชนพงค์ สังขาลี)
11.	ร้อยละของผู้ที่สอบผ่านสมรรถนะวิชาชีพจากองค์กรภายนอก (จากผู้เข้าสอบทั้งหมด)	80	ร้อยละ			✓	<ul style="list-style-type: none"> - สมรรถนะวิชาชีพ หมายถึง ความสามารถในการปฏิบัติวิชาชีพ โดยใช้ความรู้ ทักษะ และเจตคติ ที่บูรณาการกันอย่างมีประสิทธิภาพและประสิทธิผล - องค์กรภายนอก หมายถึง หน่วยงานภาครัฐ หรือเอกชนที่ให้การรับรองสมรรถนะของบุคคล หรือการรับรองมาตรฐานฝีมือแรงงาน เช่น สภาวิศวกร วิศวกรรมสถานแห่งประเทศไทย สภาสถาปนิกไทย แพทยสภา สถาบันพัฒนาฝีมือแรงงาน สถาบันคุณวุฒิวิชาชีพ สถาบันมาตรฐานวิชาชีพ เป็นต้น 	<ul style="list-style-type: none"> - ฐานข้อมูลการสอบสมรรถนะวิชาชีพ จากองค์กรภายนอก และฐานข้อมูล การรับรองสมรรถนะวิชาชีพร่วมกับ องค์กรภายนอก โดยคณะ/วิทยาลัย ประกอบด้วย <ol style="list-style-type: none"> 1) ใบรับรองคุณวุฒิจากองค์กรรับรองมาตรฐาน 2) ใบรับรองคุณวุฒิระหว่าง มหาวิทยาลัยกับภาคเอกชน จากสำนักส่งเสริมวิชาการและงานทะเบียน 	(จำนวนผู้ที่สอบผ่านสมรรถนะวิชาชีพ จากองค์กรภายนอก / จำนวนผู้ที่เข้าสอบสมรรถนะวิชาชีพจากองค์กรภายนอกทั้งหมด) * 100	คณะ/วิทยาลัย	คณะ/วิทยาลัย	รองอธิการบดี (ผศ.ขวัญหทัย ใจเปี่ยม)

ลำดับ	ชื่อตัวชี้วัด	ค่าเป้าหมายปี 2566	หน่วยค่าเป้าหมาย	ประเภทการวัด			คำอธิบาย	แหล่งข้อมูล	การคำนวณผลการดำเนินงาน	ผู้รับผิดชอบ	ผู้บันทึกข้อมูลในระบบ KPI-MOR	ผู้กำกับดูแล
				KR	KPI							
					กลุ่มสถาบันอุดมศึกษา	เป้าประสงค์						
12.	12.	รางวัลด้านผู้ประกอบการของผู้เรียน	600	รางวัล		✓	<ul style="list-style-type: none"> - รางวัลด้านผู้ประกอบการของผู้เรียน หมายถึง รางวัลที่ผู้เรียนในระบบ (Degree) ในปัจจุบันของมหาวิทยาลัยและบัณฑิต (ผู้ที่จบการศึกษาไม่เกิน 5 ปีการศึกษา) ได้รับรางวัลด้านผู้ประกอบการ ในประเภทต่อไปนี้ <ul style="list-style-type: none"> 1) ผลงานที่ได้รับรางวัลจากองค์กรภายนอก 2) ผลงานที่ได้รับรางวัลจากเครือข่ายองค์กรภายในประเทศ 3) ผลงานที่ได้รับรางวัลจากองค์กรระดับชาติ 4) ผลงานที่ได้รับรางวัลจากองค์กรระดับนานาชาติ 	<ul style="list-style-type: none"> - ฐานข้อมูลผู้เรียนและบัณฑิตที่ได้รับรางวัลผู้ประกอบการ (Startup) โดยสำนักการจัดการนวัตกรรมและถ่ายทอดเทคโนโลยี 	จำนวนรางวัลด้านผู้ประกอบการของผู้เรียน	<ul style="list-style-type: none"> - คณะ/วิทยาลัย - สำนักการจัดการนวัตกรรมและถ่ายทอดเทคโนโลยี 	สำนักการจัดการนวัตกรรมและถ่ายทอดเทคโนโลยี	รองอธิการบดี (ผศ.ขวัญหทัย ใจเปี่ยม)
13.	13.	นวัตกรรมของผู้เรียนที่นำไปใช้ประโยชน์แก่ผู้ประกอบการ	30	ผลงาน		✓	<ul style="list-style-type: none"> - นวัตกรรม หมายถึง สิ่งใหม่ที่เกิดขึ้นจากการใช้ความรู้ และความคิดสร้างสรรค์ ซึ่งส่วนใหญ่จะอยู่ในรูปของผลิตภัณฑ์ แนวคิด และกระบวนการ และสร้างมูลค่าให้กับสินค้าและบริการ สามารถนำไปใช้ประโยชน์ทางเศรษฐกิจ และสังคม รวมทั้งยังสามารถนำไปพัฒนาต่อยอดได้ ทั้งนี้ นวัตกรรมหรืองานสร้างสรรค์จะต้องเป็นผลงานตามเกณฑ์การพิจารณาความเป็นนวัตกรรม และงานสร้างสรรค์ มหาวิทยาลัยเทคโนโลยีราชมงคลศรีวิชัย - ผู้เรียน หมายถึง นักศึกษาของมหาวิทยาลัยฯ ระดับ ปวส. ป.ตรี ป.โท ในภาคปกติหรือภาคสมทบ (Degree) ในปัจจุบัน - การนำไปใช้ประโยชน์แก่ผู้ประกอบการ หมายถึง <ul style="list-style-type: none"> 1. ผลงานนวัตกรรมหรืองานสร้างสรรค์ของผู้เรียนมีการนำไปใช้ประโยชน์ต่อผู้ประกอบการแบบให้เปล่า หรือ 2. ผลงานนวัตกรรมหรืองานสร้างสรรค์ของผู้เรียนมีการนำไปใช้ประโยชน์ต่อผู้ประกอบการที่ก่อให้เกิดมูลค่าเชิงพาณิชย์ 	<ul style="list-style-type: none"> - ฐานข้อมูลนวัตกรรมของผู้เรียน โดยสำนักการจัดการนวัตกรรมและถ่ายทอดเทคโนโลยี 	จำนวนผลงานนวัตกรรมของผู้เรียนที่นำไปใช้ประโยชน์แก่ผู้ประกอบการ	<ul style="list-style-type: none"> - คณะ/วิทยาลัย - สำนักการจัดการนวัตกรรมและถ่ายทอดเทคโนโลยี 	สำนักการจัดการนวัตกรรมและถ่ายทอดเทคโนโลยี	รองอธิการบดี (ผศ.ขวัญหทัย ใจเปี่ยม)

ลำดับ	ชื่อตัวชี้วัด	ค่าเป้าหมาย ปี 2566	หน่วยค่าเป้าหมาย	ประเภทการวัด			คำอธิบาย	แหล่งข้อมูล	การคำนวณผลการดำเนินงาน	ผู้รับผิดชอบ	ผู้บันทึกข้อมูลในระบบ KPI-MOR	ผู้กำกับดูแล
				KR	KPI							
					กลุ่มสถาบันอุดมศึกษา	เป้าประสงค์						
14.	14. กิจกรรมความร่วมมือระหว่างศิษย์เก่ากับมหาวิทยาลัย	15	กิจกรรม			✓	- หมายถึง การจัดกิจกรรมให้ศิษย์เก่ามีส่วนร่วมกับมหาวิทยาลัยฯ ทั้งกิจกรรมด้านวิชาการ กิจกรรมด้านความบันเทิง กีฬา ดนตรี และการเปิดเวทีสื่อสารเพื่อแลกเปลี่ยนองค์ความรู้ และข้อมูลข่าวสารต่างๆ อย่างสม่ำเสมอ รวมถึงการมีแนวทางในการรักษาความสัมพันธ์กับศิษย์เก่าที่ดีและยั่งยืน เช่น การสร้างความภาคภูมิใจให้กับศิษย์เก่า การให้เกียรติ ให้ข้อมูลข่าวสารต่างๆ กับศิษย์เก่า	- ฐานข้อมูลกิจกรรมความร่วมมือระหว่างศิษย์เก่ากับมหาวิทยาลัยของคณะ/วิทยาลัย	จำนวนกิจกรรมความร่วมมือระหว่างศิษย์เก่ากับมหาวิทยาลัย	- คณะ/วิทยาลัย - กองพัฒนานักศึกษา	คณะ/วิทยาลัย	รองอธิการบดี (ผศ.ภฤชนพงศ์ สังขวาลี)
15.	15. ร้อยละของรายวิชาที่จัดการเรียนการสอนด้วยแพลตฟอร์มดิจิทัลเต็มรูปแบบ	30	ร้อยละ			✓	- แพลตฟอร์มดิจิทัลเต็มรูปแบบ หมายถึง ระบบจัดการเรียนการสอนที่ทำหน้าที่บริหารจัดการเรียนการสอนให้แก่ ผู้สอน ผู้เรียน ผู้ดูแลระบบ สามารถเข้าถึงเนื้อหากิจกรรมต่างๆ ผ่านระบบเครือข่ายออนไลน์ โดยองค์ประกอบของแพลตฟอร์มดิจิทัลเต็มรูปแบบ ประกอบด้วย 5 องค์ประกอบ ดังนี้ 1. ระบบจัดการหลักสูตร (Course Management) กลุ่มผู้ใช้งานแบ่งเป็น 3 ระดับ คือ ผู้เรียน ผู้สอน และผู้บริหารระบบ โดยสามารถเข้าสู่ระบบจากที่ไหน เวลาใดก็ได้ โดยผ่านเครือข่ายอินเทอร์เน็ต ระบบสามารถรองรับจำนวน user และจำนวนบทเรียนได้ไม่จำกัด โดยขึ้นอยู่กับ hardware/software ที่ใช้ และระบบสามารถรองรับการใช้งานภาษาไทยอย่างเต็มรูปแบบ 2. ระบบการสร้างบทเรียน (Content Management) ประกอบด้วยเครื่องมือในการช่วยสร้าง Content ซึ่งสามารถใช้งานได้ทั้งกับบทเรียนในรูปแบบ Text - based และบทเรียนในรูปแบบ Streaming Media	- ฐานข้อมูลการใช้งานระบบ LMS ของมหาวิทยาลัยฯ ที่รับผิดชอบโดยสำนักวิทยบริการและเทคโนโลยีสารสนเทศ หรือ - ฐานข้อมูลการใช้งานสื่อการเรียนการสอนออนไลน์อื่นๆ เช่น google classroom , ZOOM Cloud Meetings , Google meet เป็นต้น ของคณะ/วิทยาลัย	(จำนวนรายวิชาที่จัดการเรียนการสอนด้วยแพลตฟอร์มดิจิทัลเต็มรูปแบบ / จำนวนรายวิชาที่เปิดสอนทั้งหมด) * 100	- สำนักส่งเสริมวิชาการและงานทะเบียน - สำนักวิทยบริการและเทคโนโลยีสารสนเทศ - คณะ/วิทยาลัย	คณะ/วิทยาลัย	รองอธิการบดี (ผศ.ขวัญหทัย ใจเปี่ยม)

ลำดับ	ชื่อตัวชี้วัด	ค่าเป้าหมายปี 2566	หน่วยค่าเป้าหมาย	ประเภทการวัด			คำอธิบาย	แหล่งข้อมูล	การคำนวณผลการดำเนินงาน	ผู้รับผิดชอบ	ผู้บันทึกข้อมูลในระบบ KPI-MOR	ผู้กำกับดูแล
				KR	KPI							
					กลุ่มสถาบันอุดมศึกษา	เป้าประสงค์						
							<p>3. ระบบการทดสอบและประเมินผล (Test and Evaluation System) มีระบบคลังข้อสอบ โดยเป็นระบบการสุ่มข้อสอบสามารถจับเวลาการทำข้อสอบและการตรวจข้อสอบอัตโนมัติพร้อมเฉลย รายงานสถิติ คะแนน และสถิติการเข้าเรียนของนักเรียน</p> <p>4. ระบบส่งเสริมการเรียนรู้ (Course Tools) ประกอบด้วยเครื่องมือต่างๆ ที่ใช้สื่อสารระหว่างผู้เรียน-ผู้สอน และ ผู้เรียน-ผู้เรียน ได้แก่ Webboard และ Chatroom โดยสามารถเก็บ History ของข้อมูลเหล่านี้ได้</p> <p>5. ระบบจัดการข้อมูล (Data Management System) ประกอบด้วย ระบบจัดการไฟล์และโพสเตอร์ ผู้สอนมีเนื้อที่เก็บข้อมูลบทเรียนเป็นของตนเอง</p>					
ด้านการพัฒนางานวิจัย บริการวิชาการ และวัฒนธรรมสร้างสรรค์ <input type="checkbox"/>												
16.	1. งบประมาณจากแหล่งทุนภายนอกสนับสนุนการวิจัย	200 (ภายใน 5 ปี)	ล้านบาท	✓			<p>- งบประมาณจากแหล่งทุนภายนอกสนับสนุนการวิจัย หมายถึง ทุนวิจัยที่ได้รับเงินสนับสนุนเพื่อดำเนินการศึกษาระดับปริญญาตรีจากหน่วยงานภายนอกมหาวิทยาลัยทุกแหล่งทุน (ยกเว้นงบประมาณเงินรายได้) ได้แก่ ทุนอุดหนุนการวิจัยจากงบประมาณของรัฐผ่านหน่วยงานผู้ให้ทุน เช่น สวทช. , วช. , สวก. , พพ. และ สนพ.</p> <p>ทุนสนับสนุนการวิจัยจากภาคเอกชน รวมถึงทุนสนับสนุนการวิจัยจากต่างประเทศ</p> <p>ทั้งนี้ เงินทุนวิจัยภายนอกของปีที่รายงานผลให้ยึดจากวันที่ลงนามในสัญญา (1 ต.ค. 65 - 30 ก.ย. 66)</p>	- ฐานข้อมูลเงินทุนวิจัย โดยสถาบันวิจัยและพัฒนา	จำนวนงบประมาณจากแหล่งทุนภายนอกสนับสนุนการวิจัย	- สถาบันวิจัยและพัฒนา - คณะ/วิทยาลัย	สถาบันวิจัยและพัฒนา	รองอธิการบดี (ผศ.อภิรักษ์ สงรักษ์)

ลำดับ	ชื่อตัวชี้วัด	ค่าเป้าหมาย ปี 2566	หน่วยค่าเป้าหมาย	ประเภทการวัด			คำอธิบาย	แหล่งข้อมูล	การคำนวณผลการดำเนินงาน	ผู้รับผิดชอบ	ผู้บันทึกข้อมูลในระบบ KPI-MOR	ผู้กำกับดูแล
				KR	KPI							
					กลุ่มสถาบันอุดมศึกษา	เป้าประสงค์						
17.	2. งบประมาณจากแหล่งทุนภายนอก สนับสนุนการบริการวิชาการและ วัฒนธรรมสร้างสรรค์	100 (ภายใน 5 ปี)	ล้านบาท	✓			<ul style="list-style-type: none"> - การบริการวิชาการ หมายถึง โครงการบริการ วิชาการที่มหาวิทยาลัยฯ ให้บริการทางวิชาการแก่ ชุมชน สังคม และประเทศชาติ ในรูปแบบต่างๆ ในสาขาที่มุ่งเน้น เช่น ธุรกิจบริการ (การโรงแรม การท่องเที่ยว ฯลฯ) ศิลปะการออกแบบ สร้างสรรค์ ด้านผลิตภัณฑ์และแฟชั่น การจัดการ ด้านสิ่งแวดล้อม การอนุรักษ์สร้างสรรค์มรดก ศิลปวัฒนธรรม และภูมิปัญญาท้องถิ่น ฯลฯ ซึ่งอาจจัดโดยให้เปล่า หรือคิดค่าใช้จ่ายตามความ เหมาะสม - วัฒนธรรมสร้างสรรค์ หมายถึง การสร้างคุณค่า หรือมูลค่าเพิ่มให้กับวัฒนธรรมทั้งเป็นรูปธรรม เช่น การแต่งกาย อาหาร ที่อยู่อาศัย เป็นต้น และ นามธรรม เช่น ประเพณี จารีต ความรู้สึกนึกคิด ต่างๆ ด้วยความคิดสร้างสรรค์หรือด้วยนวัตกรรม - งบประมาณจากแหล่งทุนภายนอกสนับสนุนการ บริการวิชาการและวัฒนธรรมสร้างสรรค์ หมายถึง งบประมาณที่ได้รับสนับสนุนเพื่อดำเนินการบริการ วิชาการและวัฒนธรรมสร้างสรรค์ จากหน่วยงานภายนอกมหาวิทยาลัยทุกแหล่งทุน ทั้งภายในและต่างประเทศ 	<ul style="list-style-type: none"> - ฐานข้อมูลงบประมาณจากแหล่งทุน ภายนอกสนับสนุนการบริการ วิชาการและวัฒนธรรมสร้างสรรค์ โดยสำนักการจัดการนวัตกรรมและ ถ่ายทอดเทคโนโลยี 	จำนวนงบประมาณจากแหล่งทุน ภายนอกสนับสนุนการบริการวิชาการ และวัฒนธรรมสร้างสรรค์	<ul style="list-style-type: none"> - คณะ/วิทยาลัย - สำนักการจัดการ นวัตกรรมและถ่ายทอด เทคโนโลยี 	สำนักการจัดการ นวัตกรรมและถ่ายทอด เทคโนโลยี	รองอธิการบดี (ผศ.อภิรักษ์ สงรักษ์)
18.	3. บทความทางวิชาการ ที่ได้รับการ ตีพิมพ์เผยแพร่ในระดับนานาชาติ	70	บทความ		✓		<ul style="list-style-type: none"> - หมายถึง ผลงานที่ได้รับการตีพิมพ์ในฐานข้อมูลที่ ได้รับการยอมรับระดับนานาชาติ ตามประกาศ กพอ. หรือ กกอ. เรื่องหลักเกณฑ์การพิจารณา วารสารทางวิชาการ สำหรับการเผยแพร่ผลงาน ทางวิชาการ พ.ศ. 2562 เช่น Scopus, ISI, WOS เป็นต้น และบุคลากรของ มทร.ศรีวิชัย เป็นผู้วิจัยหลัก เท่านั้น 	<ul style="list-style-type: none"> - ฐานข้อมูลบทความทางวิชาการ ที่ ได้รับการตีพิมพ์เผยแพร่ในระดับ นานาชาติ โดยสถาบันวิจัยและพัฒนา 	จำนวนบทความทางวิชาการ ที่ได้รับการ ตีพิมพ์เผยแพร่ในระดับนานาชาติ	<ul style="list-style-type: none"> - สถาบันวิจัยและพัฒนา - คณะ/วิทยาลัย 	สถาบันวิจัยและพัฒนา	รองอธิการบดี (ผศ.อภิรักษ์ สงรักษ์)

ลำดับ	ชื่อตัวชี้วัด	ค่าเป้าหมาย ปี 2566	หน่วยค่าเป้าหมาย	ประเภทการวัด			คำอธิบาย	แหล่งข้อมูล	การคำนวณผลการดำเนินงาน	ผู้รับผิดชอบ	ผู้บันทึกข้อมูลในระบบ KPI-MOR	ผู้กำกับดูแล
				KR	KPI							
					กลุ่มสถาบันอุดมศึกษา	เป้าประสงค์						
19.	4.	ผลงานวิจัย เทคโนโลยี นวัตกรรม และวัฒนธรรมสร้างสรรค์ ที่นำไปใช้ประโยชน์เชิงพาณิชย์หรือสังคม	220	ผลงาน		✓	<ul style="list-style-type: none"> - ผลงานวิจัย หมายถึง ผลงานวิชาการที่เป็นงานศึกษา หรืองานค้นคว้าอย่างมีระบบด้วยวิธีการวิจัย มีวัตถุประสงค์ที่ชัดเจน เพื่อให้ได้มาซึ่งข้อมูล คำตอบหรือในรูปแบบ และหมายรวมถึงงานวิจัยที่ใช้งบประมาณส่วนตัว - นวัตกรรม หมายถึง สิ่งใหม่ที่เกิดขึ้นจากการใช้ความรู้ และความคิดสร้างสรรค์ ซึ่งส่วนใหญ่จะอยู่ในรูปของผลิตภัณฑ์ แนวคิด และกระบวนการ และสร้างมูลค่าให้กับสินค้าและบริการ สามารถนำไปใช้ประโยชน์ทางเศรษฐกิจ และสังคม รวมทั้งยังสามารถนำไปพัฒนาต่อยอดได้ ทั้งนี้ นวัตกรรมหรืองานสร้างสรรค์จะต้องเป็นผลงานตามเกณฑ์การพิจารณาความเป็นนวัตกรรม และงานสร้างสรรค์ มหาวิทยาลัยเทคโนโลยีราชมงคลศรีวิชัย - วัฒนธรรมสร้างสรรค์ หมายถึง การสร้างคุณค่าหรือมูลค่าเพิ่มให้กับวัฒนธรรมที่เป็นรูปธรรม เช่น การแต่งกาย อาหาร ที่อยู่อาศัย เป็นต้น และนามธรรม เช่น ประเพณี จารีต ความรู้สึกนึกคิดต่างๆ ด้วยความคิดสร้างสรรค์หรือด้วยนวัตกรรม - การนำไปใช้ประโยชน์เชิงพาณิชย์หรือสังคม หมายถึง การนำข้อมูลวิจัยไปพัฒนาต่อยอดทางธุรกิจ และการยื่นหรือจดทะเบียนคุ้มครองทรัพย์สินทางปัญญา หรือการนำข้อมูลการวิจัยไปถ่ายทอดให้แก่ชุมชน/สังคม/ท้องถิ่นที่แสดงความประสงค์มายังหน่วยงานหรือผู้วิจัย 	<ul style="list-style-type: none"> - ฐานข้อมูลผลงานวิจัย เทคโนโลยี นวัตกรรม และวัฒนธรรมสร้างสรรค์ ที่นำไปใช้ประโยชน์เชิงพาณิชย์หรือสังคม โดยสถาบันวิจัยและพัฒนา และสำนักงานจัดการนวัตกรรมและถ่ายทอดเทคโนโลยี 	จำนวนผลงานวิจัย เทคโนโลยี นวัตกรรม และวัฒนธรรมสร้างสรรค์ ที่นำไปใช้ประโยชน์เชิงพาณิชย์หรือสังคม	<ul style="list-style-type: none"> - สถาบันวิจัยและพัฒนา - สำนักการจัดการนวัตกรรมและถ่ายทอดเทคโนโลยี - คณะ/วิทยาลัย 	สถาบันวิจัยและพัฒนา	รองอธิการบดี (ผศ.อภิรักษ์ สงรักษ์)
20.	5.	รายได้จากผลงานทรัพย์สินทางปัญญาที่ได้รับอนุญาตให้ใช้สิทธิ Licensing	0.5	ล้านบาท		✓	<ul style="list-style-type: none"> - หมายถึง จำนวนงบประมาณที่ได้รับจากการที่เจ้าของผลงานวิจัย/เทคโนโลยี/ทรัพย์สินทางปัญญา (Licensor) อนุญาตให้หน่วยงานผู้ขอรับอนุญาตใช้สิทธิ (Licensee) สามารถใช้ผลงานวิจัย/เทคโนโลยี/ทรัพย์สินทางปัญญาตามขอบเขตและเงื่อนไขที่ตกลงกัน เช่น เพื่อการผลิตและขาย เพื่อใช้งานเพื่อทดสอบประสิทธิภาพ เป็นต้น โดยไม่มีการเปลี่ยนแปลงความเป็นเจ้าของ 	<ul style="list-style-type: none"> - ฐานข้อมูลรายได้จากผลงานทรัพย์สินทางปัญญา ที่ได้รับอนุญาตให้ใช้สิทธิ Licensing โดยสำนักการจัดการนวัตกรรมและถ่ายทอดเทคโนโลยี 	จำนวนงบประมาณที่ได้จากการอนุญาตให้ใช้สิทธิ Licensing	<ul style="list-style-type: none"> - สำนักการจัดการนวัตกรรมและถ่ายทอดเทคโนโลยี - คณะ/วิทยาลัย 	สำนักการจัดการนวัตกรรมและถ่ายทอดเทคโนโลยี	รองอธิการบดี (ผศ.อภิรักษ์ สงรักษ์)

ลำดับ	ชื่อตัวชี้วัด	ค่าเป้าหมายปี 2566	หน่วยค่าเป้าหมาย	ประเภทการวัด			คำอธิบาย	แหล่งข้อมูล	การคำนวณผลการดำเนินงาน	ผู้รับผิดชอบ	ผู้บันทึกข้อมูลในระบบ KPI-MOR	ผู้กำกับดูแล
				KR	KPI							
					กลุ่มสถาบันอุดมศึกษา	เป้าประสงค์						
21.	6. รางวัลด้านผู้ประกอบการของบุคคลทั่วไป	20	รางวัล		✓	✓	<ul style="list-style-type: none"> - บุคคลทั่วไป หมายถึง บุคคลภายนอกมหาวิทยาลัยที่เข้าสู่กระบวนการพัฒนาเพื่อเป็นผู้ประกอบการ (ไม่รวมผู้เรียนและบัณฑิตที่สำเร็จการศึกษาไม่เกิน 5 ปีการศึกษา) - รางวัลด้านผู้ประกอบการของบุคคลทั่วไป หมายถึง รางวัลของบุคคลทั่วไป ที่ได้รับในประเภทต่อไปนี้ <ol style="list-style-type: none"> 1) ผลงานที่ได้รับรางวัลจากองค์กรภายนอก 2) ผลงานที่ได้รับรางวัลจากเครือข่ายองค์กรภายในประเทศ 3) ผลงานที่ได้รับรางวัลจากองค์กรระดับชาติ 4) ผลงานที่ได้รับรางวัลจากองค์กรระดับนานาชาติ 	- ฐานข้อมูลรางวัลด้านผู้ประกอบการของบุคคลทั่วไป โดยสำนักงานจัดการนวัตกรรมและถ่ายทอดเทคโนโลยี	จำนวนรางวัลด้านผู้ประกอบการของบุคคลทั่วไป	สำนักงานจัดการนวัตกรรมและถ่ายทอดเทคโนโลยี	สำนักงานจัดการนวัตกรรมและถ่ายทอดเทคโนโลยี	รองอธิการบดี (ผศ.อภิรักษ์ สงรักษ์)
22.	7. ต้นแบบผลิตภัณฑ์ Products Champion	3	ผลิตภัณฑ์			✓	<ul style="list-style-type: none"> - หมายถึง ผลิตภัณฑ์ที่ได้รับการพัฒนาและยกระดับด้วยกระบวนการวิจัยหรือบริการวิชาการตามอัตลักษณ์เชิงพื้นที่ของมหาวิทยาลัย ทั้งนี้ ต้องเป็นผลงานที่เป็นไปตามเกณฑ์นวัตกรรมของมหาวิทยาลัยฯ หรือมีมาตรฐานที่ออกโดยหน่วยรับรองมาตรฐาน 	- ฐานข้อมูลต้นแบบผลิตภัณฑ์ Products Champion โดยสถาบันวิจัยและพัฒนาและสำนักงานจัดการนวัตกรรมและถ่ายทอดเทคโนโลยี	จำนวนต้นแบบผลิตภัณฑ์ Products Champion	<ul style="list-style-type: none"> - สถาบันวิจัยและพัฒนา - สำนักงานจัดการนวัตกรรมและถ่ายทอดเทคโนโลยี - คณะ/วิทยาลัย 	สถาบันวิจัยและพัฒนา	รองอธิการบดี (ผศ.อภิรักษ์ สงรักษ์)
23.	8. ผลงานวิจัย เทคโนโลยีและนวัตกรรมที่ดำเนินการภายใต้ความร่วมมือกับภาครัฐ/ภาคธุรกิจ/ภาคอุตสาหกรรม	15	ผลงาน			✓	<ul style="list-style-type: none"> - หมายถึง ผลงานจากโครงการวิจัยหรือโครงการบริการวิชาการที่ดำเนินการภายใต้ความร่วมมือกับภาครัฐ ภาคธุรกิจ ภาคอุตสาหกรรม 	- ฐานข้อมูลงานวิจัย เทคโนโลยีและนวัตกรรม และบริการวิชาการ ที่ดำเนินการภายใต้ความร่วมมือกับภาครัฐ/ภาคธุรกิจ/ภาคอุตสาหกรรม โดยสถาบันวิจัยและพัฒนา และสำนักงานจัดการนวัตกรรมและถ่ายทอดเทคโนโลยี	จำนวนผลงานงานวิจัย เทคโนโลยีและนวัตกรรม และบริการวิชาการ ที่ดำเนินการภายใต้ความร่วมมือกับภาครัฐ/ภาคธุรกิจ/ภาคอุตสาหกรรม	<ul style="list-style-type: none"> - สถาบันวิจัยและพัฒนา - สำนักงานจัดการนวัตกรรมและถ่ายทอดเทคโนโลยี - คณะ/วิทยาลัย 	สถาบันวิจัยและพัฒนา	รองอธิการบดี (ผศ.อภิรักษ์ สงรักษ์)

ลำดับ	ชื่อตัวชี้วัด	ค่าเป้าหมาย ปี 2566	หน่วยค่าเป้าหมาย	ประเภทการวัด			คำอธิบาย	แหล่งข้อมูล	การคำนวณผลการดำเนินงาน	ผู้รับผิดชอบ	ผู้บันทึกข้อมูลในระบบ KPI-MOR	ผู้กำกับดูแล	
				KR	KPI								
					กลุ่มสถาบันอุดมศึกษา	เป้าประสงค์							มาตรการ
24.	9.	จำนวนผู้ประกอบการ/ภาคธุรกิจ/ภาคอุตสาหกรรม ที่ได้รับการขับเคลื่อนด้วยเทคโนโลยีและนวัตกรรม Technopreneurship	10	ราย			✓	<ul style="list-style-type: none"> - ผู้ประกอบการ หมายถึง เจ้าของกิจการหรือผู้ที่คิดริเริ่มจัดตั้งธุรกิจขึ้นมาเป็นของตนเอง มีการวางแผนการดำเนินงาน และดำเนินธุรกิจทุกด้านด้วยตนเอง โดยมองเห็นโอกาสทางธุรกิจและยอมรับความเสี่ยงที่อาจเกิดขึ้นได้ตลอดเวลา เพื่อมุ่งหวังผลกำไรที่เกิดจากผลการดำเนินงาน - ราย หมายถึง จำนวนธุรกิจ/อุตสาหกรรม - การขับเคลื่อนด้วยเทคโนโลยีและนวัตกรรม Technopreneurship หมายถึง การพัฒนาผู้ประกอบการด้านธุรกิจเทคโนโลยีสมัยใหม่ ซึ่งเป็นการผสมผสานเทคโนโลยีที่ก้าวหน้าล้ำสมัยเข้ากับทักษะการเป็นผู้ประกอบการ และการนำเทคโนโลยีมาใช้ในการเปลี่ยนแปลงผลิตภัณฑ์และบริการ โดยพัฒนาขึ้นภายใต้โครงการวิจัยหรือโครงการบริการวิชาการ 	<ul style="list-style-type: none"> - ฐานข้อมูลผู้ประกอบการ/ภาคธุรกิจ/ภาคอุตสาหกรรม ที่ได้รับการขับเคลื่อนด้วยเทคโนโลยีและนวัตกรรม Technopreneurship โดยสำนักงานจัดการนวัตกรรมและถ่ายทอดเทคโนโลยี 	จำนวนผู้ประกอบการ/ภาคธุรกิจ/ภาคอุตสาหกรรม ที่ได้รับการขับเคลื่อนด้วยเทคโนโลยีและนวัตกรรม Technopreneurship	<ul style="list-style-type: none"> - สำนักการจัดการนวัตกรรมและถ่ายทอดเทคโนโลยี - คณะ/วิทยาลัย 	สำนักการจัดการนวัตกรรมและถ่ายทอดเทคโนโลยี	รองอธิการบดี (ผศ.อภิรักษ์ สงรักษ์)
25.	10.	งบประมาณบริการวิชาการที่ก่อให้เกิดรายได้	20	ล้านบาท			✓	<ul style="list-style-type: none"> - หมายถึง งบประมาณที่เกิดจากการให้บริการวิชาการ ได้แก่ การให้แนวความคิด การออกแบบการผลิต การสร้าง การควบคุม การติดตั้ง การซ่อมแซม การปรับปรุง การประกอบ การส่งเสริม การพัฒนา รวมถึงการจัดให้มีการศึกษา การฝึกอบรม การประชุมสัมมนา การตรวจวิเคราะห์ การสำรวจ การทดสอบ การประมวลผล การวางระบบ การให้คำปรึกษา แนะนำ การให้บริการเครื่องมือและอุปกรณ์ การเผยแพร่ศิลปวัฒนธรรม งานบริการในการศึกษา ค้นคว้า สํารวจ หรือการให้บริการทางวิชาการอื่นๆ และการรับจ้างวิจัยที่หน่วยงานของมหาวิทยาลัยฯ หรืออาจารย์ ข้าราชการ พนักงาน ลูกจ้าง หรือนักศึกษาร่วมกัน หรือร่วมกับหน่วยงานหรือบุคคลภายนอกให้บริการแก่ส่วนราชการ องค์กร รัฐวิสาหกิจ ภาคธุรกิจ ภาคอุตสาหกรรม <p>ทั้งนี้ ไม่รวมงบประมาณที่มหาวิทยาลัยฯ ขอความช่วยเหลือเงินอุดหนุนจากส่วนราชการ องค์กร รัฐวิสาหกิจ หรือเอกชน หรือองค์กรระหว่างประเทศ ตามระเบียบมหาวิทยาลัยเทคโนโลยีราชมงคลศรีวิชัย ว่าด้วยการบริการทางวิชาการที่ก่อให้เกิดรายได้ พ.ศ. 2563</p>	<ul style="list-style-type: none"> - ฐานข้อมูลการบริการทางวิชาการที่ก่อให้เกิดรายได้ โดยสำนักการจัดการนวัตกรรมและถ่ายทอดเทคโนโลยี 	จำนวนงบประมาณที่ได้รับจากการบริการทางวิชาการที่ก่อให้เกิดรายได้	<ul style="list-style-type: none"> - สำนักการจัดการนวัตกรรมและถ่ายทอดเทคโนโลยี - คณะ/วิทยาลัย 	สำนักการจัดการนวัตกรรมและถ่ายทอดเทคโนโลยี	รองอธิการบดี (ผศ.อภิรักษ์ สงรักษ์)

ลำดับ	ชื่อตัวชี้วัด	ค่าเป้าหมายปี 2566	หน่วยค่าเป้าหมาย	ประเภทการวัด			คำอธิบาย	แหล่งข้อมูล	การคำนวณผลการดำเนินงาน	ผู้รับผิดชอบ	ผู้บันทึกข้อมูลในระบบ KPI-MOR	ผู้กำกับดูแล		
				KR	KPI									
					กลุ่มสถาบันอุดมศึกษา	เป้าประสงค์							มาตรการ	
26.	11.	งบประมาณการพัฒนาเทคโนโลยี/นวัตกรรมเพื่อพัฒนาความเป็นผู้ประกอบการ	100	ล้านบาท		✓		✓	<ul style="list-style-type: none"> หมายถึง งบประมาณแผ่นดิน งบประมาณเงินรายได้ งบประมาณจากภายนอกมหาวิทยาลัย ที่สนับสนุนการพัฒนาเทคโนโลยี/นวัตกรรม เพื่อพัฒนาความเป็นผู้ประกอบการ ในลักษณะ กิจกรรม/โครงการ/งบลงทุน 	<ul style="list-style-type: none"> ฐานข้อมูลงบประมาณการพัฒนาเทคโนโลยี/นวัตกรรมเพื่อพัฒนาความเป็นผู้ประกอบการ โดยสำนักการ จัดการนวัตกรรมและถ่ายทอด เทคโนโลยี และสถาบันวิจัยและพัฒนา คณะ/วิทยาลัย กองนโยบาย และแผน 	จำนวนงบประมาณการพัฒนาเทคโนโลยี/นวัตกรรมเพื่อพัฒนาความเป็นผู้ประกอบการ	<ul style="list-style-type: none"> สำนักการจัดการ นวัตกรรมและถ่ายทอด เทคโนโลยี สถาบันวิจัยและพัฒนา คณะ/วิทยาลัย 	สำนักการจัดการ นวัตกรรมและถ่ายทอด เทคโนโลยี	รองอธิการบดี (ผศ.อภิรักษ์ สงรักษ์)
27.	12.	ผลงานนวัตกรรมที่สนับสนุน วัฒนธรรมสร้างสรรค์สู่การนำไปใช้ ประโยชน์แก่ผู้ประกอบการ/ ภาครัฐกิจ/ภาคอุตสาหกรรม	2	ผลงาน			✓	<ul style="list-style-type: none"> นวัตกรรม หมายถึง สิ่งใหม่ที่เกิดขึ้นจากการใช้ ความรู้ และความคิดสร้างสรรค์ ซึ่งส่วนใหญ่จะอยู่ในรูปของผลิตภัณฑ์ แนวคิด และกระบวนการ และสร้างมูลค่าให้กับสินค้าและบริการ สามารถนำไปใช้ประโยชน์ทางเศรษฐกิจ และสังคม รวมทั้งยังสามารถนำไปพัฒนาต่อยอดได้ ทั้งนี้ นวัตกรรมหรืองานสร้างสรรค์จะต้องเป็น ผลงานตามเกณฑ์การพิจารณาความเป็นนวัตกรรม และงานสร้างสรรค์ มหาวิทยาลัยเทคโนโลยีราชมงคลศรีวิชัย วัฒนธรรมสร้างสรรค์ หมายถึง การสร้างคุณค่า หรือมูลค่าเพิ่มให้กับวัฒนธรรมทั้งเป็นรูปธรรม เช่น การแต่งกาย อาหาร ที่อยู่อาศัย เป็นต้น และนามธรรม เช่น ประเพณี จารีต ความรู้สึกนึก คิดต่างๆ ด้วยความคิดสร้างสรรค์หรือด้วยนวัตกรรม การนำไปใช้ประโยชน์แก่ผู้ประกอบการ หมายถึง <ol style="list-style-type: none"> ผลงานนวัตกรรมหรืองานสร้างสรรค์มีการนำไปใช้ประโยชน์ต่อผู้ประกอบการ/ภาครัฐกิจ/ภาคอุตสาหกรรม แบบให้เปล่า หรือ ผลงานนวัตกรรมหรืองานสร้างสรรค์มีการนำไปใช้ประโยชน์ต่อผู้ประกอบการ/ภาครัฐกิจ/ภาคอุตสาหกรรม ที่ก่อให้เกิดมูลค่าเชิงพาณิชย์ 	<ul style="list-style-type: none"> ฐานข้อมูลนวัตกรรมที่สนับสนุน วัฒนธรรมสร้างสรรค์สู่การนำไปใช้ ประโยชน์แก่ผู้ประกอบการ/ภาค ภาครัฐกิจ/ภาคอุตสาหกรรม โดยสำนัก การจัดการนวัตกรรมและถ่ายทอด เทคโนโลยี 	จำนวนผลงานนวัตกรรมที่สนับสนุน วัฒนธรรมสร้างสรรค์สู่การนำไปใช้ ประโยชน์แก่ผู้ประกอบการ/ภาครัฐกิจ/ ภาคอุตสาหกรรม	<ul style="list-style-type: none"> สำนักการจัดการ นวัตกรรมและถ่ายทอด เทคโนโลยี คณะ/วิทยาลัย 	สำนักการจัดการ นวัตกรรมและถ่ายทอด เทคโนโลยี	รองอธิการบดี (ผศ.อภิรักษ์ สงรักษ์)	

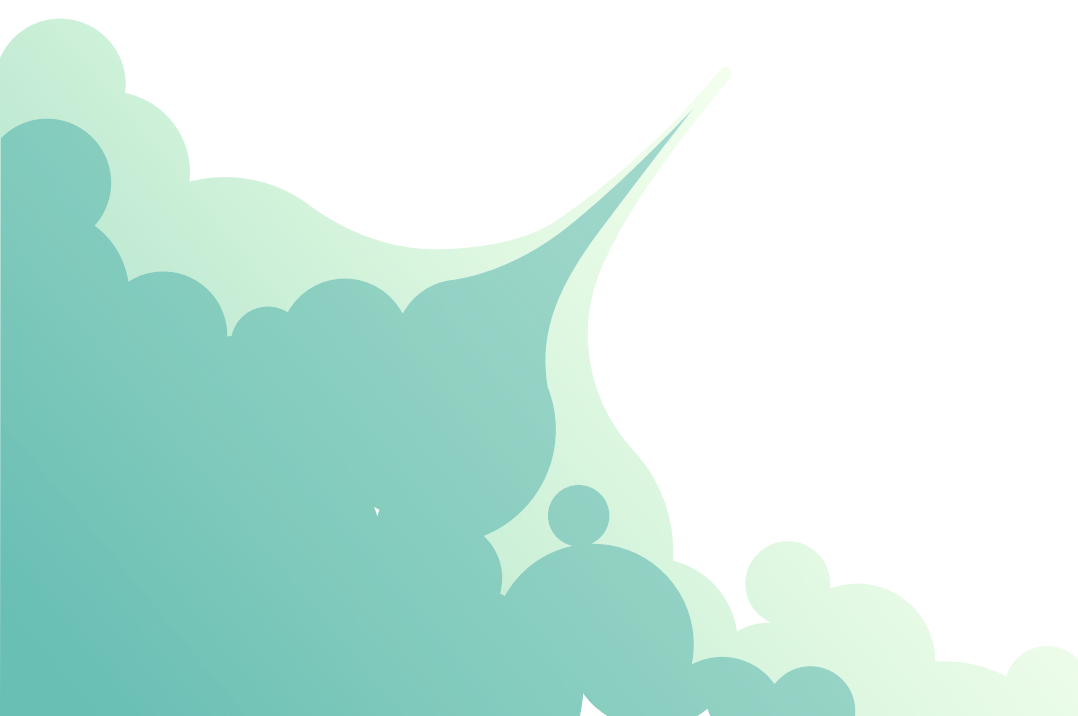
ลำดับ	ชื่อตัวชี้วัด	ค่าเป้าหมาย ปี 2566	หน่วย ค่าเป้าหมาย	ประเภทการวัด			คำอธิบาย	แหล่งข้อมูล	การคำนวณผลการดำเนินงาน	ผู้รับผิดชอบ	ผู้บันทึกข้อมูล ในระบบ KPI-MOR	ผู้กำกับดูแล	
				KR	KPI								
					กลุ่ม สถาบัน อุดมศึกษา	เป้า ประสงค์							มาตรการ
ด้านการบริหารจัดการองค์กร													
28.	1. มหาวิทยาลัยนารระบบเทคโนโลยีดิจิทัลมาบริหารจัดการองค์กร - ระดับ 1 ประกาศนโยบายดิจิทัลสำหรับการบริหารจัดการองค์กร - ระดับ 2 มีแผนพัฒนาระบบบริหารจัดการองค์กรด้วยเทคโนโลยีดิจิทัล : Digital Transformation - ระดับ 3 ระบบเทคโนโลยีดิจิทัลสำหรับการบริหารจัดการองค์กรที่ระบุในแผนฯ เข้าสู่กระบวนการพัฒนา อย่างน้อยร้อยละ 50 - ระดับ 4 ระบบเทคโนโลยีดิจิทัลสำหรับการบริหารจัดการองค์กรที่ระบุในแผนฯ เข้าสู่กระบวนการพัฒนาครบทุกระบบ - ระดับ 5 ระบบเทคโนโลยีดิจิทัลสำหรับการบริหารจัดการองค์กรที่ระบุในแผนฯ พัฒนาแล้วเสร็จทุกระบบ และประกาศยกเลิกระบบเอกสาร 100%	5	ระดับ	✓				- หมายถึง การนำเทคโนโลยีดิจิทัลเข้ามาปรับใช้ในระบบบริหารจัดการหลักขององค์กร ได้แก่ ระบบการให้บริการแก่นักศึกษา บุคลากร และบุคคลภายนอก เป้าหมายเพื่อมุ่งสู่ระบบการให้บริการแบบดิจิทัลทุกระบบและลดการใช้กระดาษให้เป็นศูนย์ ภายใต้แผนพัฒนาระบบบริหารจัดการองค์กรด้วยเทคโนโลยีดิจิทัล : Digital Transformation	- แผนพัฒนาระบบบริหารจัดการองค์กรด้วยเทคโนโลยีดิจิทัล : Digital Transformation โดยสำนักวิทยบริการและเทคโนโลยีสารสนเทศ	วัดจากระดับของผลการดำเนินงาน ดังนี้ ระดับ 1 ประกาศนโยบายดิจิทัลสำหรับการบริหารจัดการองค์กร ระดับ 2 มีแผนพัฒนาระบบบริหารจัดการองค์กรด้วยเทคโนโลยีดิจิทัล : Digital Transformation ระดับ 3 ระบบเทคโนโลยีดิจิทัลสำหรับการบริหารจัดการองค์กรที่ระบุในแผนฯ เข้าสู่กระบวนการพัฒนา อย่างน้อยร้อยละ 50 ระดับ 4 ระบบเทคโนโลยีดิจิทัลสำหรับการบริหารจัดการองค์กรที่ระบุในแผนฯ เข้าสู่กระบวนการพัฒนาครบทุกระบบ ระดับ 5 ระบบเทคโนโลยีดิจิทัลสำหรับการบริหารจัดการองค์กรที่ระบุในแผนฯ พัฒนาแล้วเสร็จทุกระบบ และประกาศยกเลิกระบบเอกสาร 100%	สำนักวิทยบริการและเทคโนโลยีสารสนเทศ	สำนักวิทยบริการและเทคโนโลยีสารสนเทศ	รองอธิการบดี (ผศ.ขวัญหทัย ใจเปี่ยม) ผู้ช่วยอธิการบดี (อ.นายสันติ สติวรธรรมะ)

ลำดับ	ชื่อตัวชี้วัด	ค่าเป้าหมายปี 2566	หน่วยค่าเป้าหมาย	ประเภทการวัด			คำอธิบาย	แหล่งข้อมูล	การคำนวณผลการดำเนินงาน	ผู้รับผิดชอบ	ผู้บันทึกข้อมูลในระบบ KPI-MOR	ผู้กำกับดูแล
				KR	KPI							
					กลุ่มสถาบันอุดมศึกษา	เป้าประสงค์						
29.	2. ระยะเวลาในการให้บริการทางการศึกษาลดลง - ระดับ 1 = ระยะเวลาในการให้บริการน้อยลง อย่างน้อยร้อยละ 40 - ระดับ 2 = ระยะเวลาในการให้บริการน้อยลง อย่างน้อยร้อยละ 50 - ระดับ 3 = ระยะเวลาในการให้บริการน้อยลง อย่างน้อยร้อยละ 60 - ระดับ 4 = ระยะเวลาในการให้บริการน้อยลง อย่างน้อยร้อยละ 70 - ระดับ 5 = ระยะเวลาในการให้บริการน้อยลง อย่างน้อยร้อยละ 80	2	ระดับ			✓	- หมายถึง การให้บริการที่เกี่ยวกับการสนับสนุนการจัดการศึกษาแก่นักศึกษา บุคลากร หรือบุคคลภายนอก โดยในปีงบประมาณ พ.ศ. 2566 มหาวิทยาลัยฯ กำหนด 3 ระบบ ได้แก่ 1) ระบบการขอใบรับรองผลสำเร็จการศึกษา (Transcript) อิเล็กทรอนิกส์ 2) ระบบการขอใบรับรองอิเล็กทรอนิกส์ 3) ระบบให้บริการตรวจสอบคุณสมบัติบัณฑิต	- ฐานข้อมูลจากสำนักวิทยบริการและเทคโนโลยีสารสนเทศ สำนักส่งเสริมวิชาการและงานทะเบียน และกองบริหารงานบุคคล	วัดจากระดับของผลการดำเนินงานของ 3 ระบบ ที่มหาวิทยาลัยกำหนดในปีงบประมาณ พ.ศ. 2566 ดังนี้ - ระดับ 1 = ระยะเวลาในการให้บริการน้อยลง อย่างน้อยร้อยละ 40 - ระดับ 2 = ระยะเวลาในการให้บริการน้อยลง อย่างน้อยร้อยละ 50 - ระดับ 3 = ระยะเวลาในการให้บริการน้อยลง อย่างน้อยร้อยละ 60 - ระดับ 4 = ระยะเวลาในการให้บริการน้อยลง อย่างน้อยร้อยละ 70 - ระดับ 5 = ระยะเวลาในการให้บริการน้อยลง อย่างน้อยร้อยละ 80	- สำนักวิทยบริการและเทคโนโลยีสารสนเทศ - กองบริหารงานบุคคล - สำนักส่งเสริมวิชาการและงานทะเบียน	สำนักวิทยบริการและเทคโนโลยีสารสนเทศ	- รองอธิการบดี (ผศ.ขวัญหทัย ใจเปี่ยม) - ผู้ช่วยอธิการบดี (อ.นายสันติ สติธรรมธนะ)
30.	3. รางวัล Digital Government Award : DG Award - ระดับ 1 = คะแนนการประเมินอย่างน้อยร้อยละ 50 - ระดับ 2 = คะแนนการประเมินอย่างน้อยร้อยละ 60 - ระดับ 3 = คะแนนการประเมินอย่างน้อยร้อยละ 70 - ระดับ 4 = คะแนนการประเมินอย่างน้อยร้อยละ 80 - ระดับ 5 = คะแนนการประเมินอย่างน้อยร้อยละ 90 หรือได้รับรางวัล Digital Government Award : DG Award	1	ระดับ			✓	- หมายถึง รางวัล THAILAND DIGITAL TRANSFORMATION AWARDS ที่มอบให้แก่องค์กรที่ปรับเปลี่ยนกระบวนการทำงานขององค์กรดิจิทัล โดยสำนักงานพัฒนาธุรกรรมทางอิเล็กทรอนิกส์ (สพธอ.) หรือ ETDA เป็นผู้พิจารณามอบรางวัล	- สำนักงานพัฒนาธุรกรรมทางอิเล็กทรอนิกส์ (สพธอ.)	คะแนนการประเมินของสำนักงานพัฒนาธุรกรรมทางอิเล็กทรอนิกส์ (สพธอ.)	สำนักวิทยบริการและเทคโนโลยีสารสนเทศ	สำนักวิทยบริการและเทคโนโลยีสารสนเทศ	- รองอธิการบดี (ผศ.ขวัญหทัย ใจเปี่ยม) - ผู้ช่วยอธิการบดี (อ.นายสันติ สติธรรมธนะ)

ลำดับ	ชื่อตัวชี้วัด	ค่าเป้าหมายปี 2566	หน่วยค่าเป้าหมาย	ประเภทการวัด			คำอธิบาย	แหล่งข้อมูล	การคำนวณผลการดำเนินงาน	ผู้รับผิดชอบ	ผู้บันทึกข้อมูลในระบบ KPI-MOR	ผู้กำกับดูแล
				KR	KPI							
					กลุ่มสถาบันอุดมศึกษา	เป้าประสงค์						
31.	4. ผลงานนวัตกรรมที่ใช้ประโยชน์ในการพัฒนาองค์กรตามองค์ประกอบของ Green campus	1	ผลงาน			✓	<p>- นวัตกรรม หมายถึง สิ่งใหม่ที่เกิดขึ้นจากการใช้ความรู้ และความคิดสร้างสรรค์ ซึ่งส่วนใหญ่จะอยู่ในรูปของผลิตภัณฑ์ แนวคิด และกระบวนการ และสร้างมูลค่าให้กับสินค้าและบริการ สามารถนำไปใช้ประโยชน์ทางเศรษฐกิจ และสังคม รวมทั้งยังสามารถนำไปพัฒนาต่อยอดได้</p> <p>ทั้งนี้ นวัตกรรมหรืองานสร้างสรรค์จะต้องเป็นผลงานตามเกณฑ์การพิจารณาความเป็นนวัตกรรม และงานสร้างสรรค์ มหาวิทยาลัยเทคโนโลยีราชมงคลศรีวิชัย</p> <p>- องค์ประกอบของ Green Campus ประกอบด้วย</p> <ol style="list-style-type: none"> 1. กำหนดพื้นที่ในมหาวิทยาลัยเพื่อปกป้องรักษาให้มีลักษณะเป็นป่า (หมวดสถานที่และโครงสร้างพื้นฐาน: UI Green matrix 2017) 2. การส่งเสริมการใช้อุปกรณ์ประหยัดพลังงาน (หมวดพลังงานและการเปลี่ยนแปลงสภาพภูมิอากาศ : UI Green matrix 2017) 3. กำหนดนโยบายด้านการใช้กระดาษและพลาสติก (หมวดของเสีย : UI Green matrix 2017) 4. ด้านการบริหารจัดการน้ำ (หมวดน้ำ : UI Green matrix 2017) 5. ด้านการจัดการขนส่ง (หมวดการขนส่ง : UI Green matrix 2017) 6. ด้านการศึกษา (หมวดการศึกษา : UI Green matrix 2017) <p>โดยในปีงบประมาณ พ.ศ. 2566 มหาวิทยาลัยฯ กำหนดประเด็นด้านการบริหารจัดการน้ำ</p>	- ฐานข้อมูลนวัตกรรมที่ใช้ประโยชน์ในการพัฒนาองค์กร (ภายในมหาวิทยาลัย) ตามองค์ประกอบของ Green Campus โดยสำนักการจัดการนวัตกรรมและถ่ายทอดเทคโนโลยี	จำนวนนวัตกรรมที่ใช้ประโยชน์ในการพัฒนาองค์กร (ภายในมหาวิทยาลัย) ตามองค์ประกอบของ Green campus ในปีที่ยรายงาน	- กองกลาง - วิทยาลัยรัตภูมิ - สำนักงานวิทยาเขตตรัง - สำนักงานวิทยาเขตนครศรีธรรมราช - วิทยาลัยเทคโนโลยีอุตสาหกรรมและการจัดการ	สำนักการจัดการนวัตกรรมและถ่ายทอดเทคโนโลยี	- รองอธิการบดี (ผศ.สิทธิโชค จันทร์ย่อง) - รองอธิการบดีประจำวิทยาเขตนครศรีธรรมราช - รองอธิการบดีประจำวิทยาเขตตรัง - ผู้อำนวยการสำนักงานอธิการบดี
32.	5. บุคลากรที่ผ่านการพัฒนาเป็นผู้นำเปลี่ยนผ่านองค์กรสู่ยุคดิจิทัลเพื่อการเปลี่ยนแปลง	50	คน			✓	<p>- หมายถึง กลุ่มบุคลากรที่มหาวิทยาลัยฯ พัฒนาเพื่อเป็นผู้นำเปลี่ยนผ่านองค์กรสู่ยุคดิจิทัลเพื่อการเปลี่ยนแปลง (Digital Transformation Leadership)</p>	- ฐานข้อมูลการพัฒนาบุคลากร โดยกองบริหารงานบุคคล	จำนวนบุคลากรที่ผ่านการพัฒนาเป็นผู้นำเปลี่ยนผ่านองค์กรสู่ยุคดิจิทัลเพื่อการเปลี่ยนแปลง	กองบริหารงานบุคคล	กองบริหารงานบุคคล	รองอธิการบดี (ผศ.สุเทพ ชุกกลิ่น)

ลำดับ	ชื่อตัวชี้วัด	ค่าเป้าหมายปี 2566	หน่วยค่าเป้าหมาย	ประเภทการวัด			คำอธิบาย	แหล่งข้อมูล	การคำนวณผลการดำเนินงาน	ผู้รับผิดชอบ	ผู้บันทึกข้อมูลในระบบ KPI-MOR	ผู้กำกับดูแล	
				KR	KPI								
					กลุ่มสถาบันอุดมศึกษา	เป้าประสงค์							มาตรการ
33.	6.	ร้อยละบุคลากรสายวิชาการที่ทำหน้าที่สอนเป็นหลัก ร้อยละบุคลากรสายวิชาการที่ทำหน้าที่วิจัยเป็นหลัก ร้อยละบุคลากรสายวิชาการที่ทำหน้าที่บริการวิชาการเป็นหลัก ร้อยละบุคลากรสายวิชาการที่ทำหน้าที่ทำนุบำรุงศิลปวัฒนธรรมเป็นหลัก	80 10 8 2	ร้อยละ			✓	- บุคลากรสายวิชาการที่เลือกภารกิจหลักตามพันธกิจของมหาวิทยาลัย ได้แก่ 1) การสอน 2) การวิจัย 3) การบริการวิชาการ 4) การทำนุบำรุงศิลปวัฒนธรรม	- ฐานข้อมูลจำนวนบุคลากรที่ระบุประเภทภารกิจหลัก โดยกองบริหารงานบุคคล	(จำนวนบุคลากรสายวิชาการที่ระบุประเภทภารกิจหลักแต่ละประเภท / จำนวนบุคลากรสายวิชาการทั้งหมดโดยไม่รวมผู้ลาศึกษาต่อ) * 100	กองบริหารงานบุคคล	กองบริหารงานบุคคล	รองอธิการบดี (ผศ.สุเทพ ชุกกลิ่น)
34.	7.	รายได้จากการบริหารทรัพย์สิน	40	ล้านบาท			✓	- รายได้จากการบริหารทรัพย์สินของมหาวิทยาลัยฯ ได้แก่ - งานฟาร์ม - การให้เช่า/ขอใช้ ที่ดินที่ - หุ่น กองทุน สลากออมทรัพย์ พันธบัตร - การลงทุนทางธุรกิจ (Endowment Fund/Holding Company/Digital Business) - สินทรัพย์ดิจิทัล "NFT" - การใช้ประโยชน์จากแพลตฟอร์มดิจิทัล (Marketplace) - การจัดการทุนมนุษย์ (Human Capital Management)	- ฐานข้อมูลจากงานบริหารทรัพย์สินและจัดหารายได้ สำนักงานอธิการบดี	รายได้จากการบริหารทรัพย์สิน โดยไม่หักค่าใช้จ่าย	- สำนักงานอธิการบดี - วิทยาลัยรัตภูมิ - สำนักงานวิทยาเขตตรัง - สำนักงานวิทยาเขตนครศรีธรรมราช - วิทยาลัยเทคโนโลยีอุตสาหกรรมและการจัดการ	สำนักงานอธิการบดี	- รองอธิการบดี (ผศ.สิทธิโชค จันทร์ย่อง) - รองอธิการบดีประจำวิทยาเขตตรัง - รองอธิการบดีประจำวิทยาเขตนครศรีธรรมราช - ผู้อำนวยการสำนักงานอธิการบดี
35.	8.	ร้อยละการลดลงของรายจ่ายดำเนินงาน	5	ร้อยละ			✓	- รายจ่ายดำเนินงาน หมายถึง ค่าใช้จ่ายดำเนินงานหมวดเงินอุดหนุน (รายการค่าตอบแทน ใช้สอยวัสดุ สาธารณูปโภค) งบประมาณแผ่นดินและงบประมาณเงินรายได้	- ข้อมูลการเบิกจ่าย จากระบบบัญชี 3 มิติ	[(ค่าใช้จ่ายดำเนินงานที่เบิกจ่ายของปีก่อนหน้า ตามรอบที่รายงานผล - ค่าใช้จ่ายดำเนินงานที่เบิกจ่ายปัจจุบัน ตามรอบที่รายงานผล) / ค่าใช้จ่ายดำเนินงานที่เบิกจ่ายของปีก่อนหน้า ตามรอบที่รายงาน] * 100	- กองคลัง - หน่วยเบิกจ่าย	กองคลัง	รองอธิการบดี (ผศ.สิทธิโชค จันทร์ย่อง)

ลำดับ	ชื่อตัวชี้วัด	ค่าเป้าหมายปี 2566	หน่วยค่าเป้าหมาย	ประเภทการวัด			คำอธิบาย	แหล่งข้อมูล	การคำนวณผลการดำเนินงาน	ผู้รับผิดชอบ	ผู้บันทึกข้อมูลในระบบ KPI-MOR	ผู้กำกับดูแล
				KR	KPI							
					กลุ่มสถาบันอุดมศึกษา	เป้าประสงค์						
ด้านการสร้างความโดดเด่นเพื่อพลิกโฉมมหาวิทยาลัยสู่การเปลี่ยนแปลง												
36.	1. งบประมาณจากแหล่งทุนภายนอก สนับสนุนการสร้างผู้ประกอบการ/ธุรกิจใหม่	50 (ภายใน 5 ปี)	ล้านบาท	✓	✓		- งบประมาณจากแหล่งทุนภายนอกสนับสนุนการสร้างผู้ประกอบการ/ธุรกิจใหม่ หมายถึง จำนวนงบประมาณที่ได้รับจากการร่วมทุนของหน่วยงานภายนอก (ภาครัฐ/ภาคธุรกิจ/ภาคอุตสาหกรรม) เพื่อสร้างผู้ประกอบการภายใต้องค์ประกอบของแพลตฟอร์มด้านการสร้างความโดดเด่นเพื่อพลิกโฉมมหาวิทยาลัยสู่การเปลี่ยนแปลง	- ฐานข้อมูลงบประมาณจากแหล่งทุนภายนอกสนับสนุนการสร้างผู้ประกอบการ/ธุรกิจใหม่ โดยสำนักการจัดการนวัตกรรมและถ่ายทอดเทคโนโลยี	จำนวนงบประมาณจากแหล่งทุนภายนอกสนับสนุนการสร้างผู้ประกอบการ/ธุรกิจใหม่	สำนักการจัดการนวัตกรรมและถ่ายทอดเทคโนโลยี	สำนักการจัดการนวัตกรรมและถ่ายทอดเทคโนโลยี	รองอธิการบดี (ผศ.อภิรักษ์ สงรักษ์)
37.	2. ความร่วมมือเพื่อพัฒนาผู้ประกอบการ หรือส่งเสริมการสร้างนวัตกรรมกับภาคธุรกิจ/อุตสาหกรรม University - Industry Linkage	50	หน่วยงาน		✓	✓	- ความร่วมมือเพื่อพัฒนาผู้ประกอบการ หรือส่งเสริมการสร้างนวัตกรรมกับภาคธุรกิจ/อุตสาหกรรม University - Industry Linkage หมายถึง ความร่วมมือระหว่างมหาวิทยาลัยกับภาคธุรกิจ/อุตสาหกรรม เพื่อพัฒนาผู้ประกอบการหรือสร้างนวัตกรรมในลักษณะ MOU/MOA ภายใต้องค์ประกอบของแพลตฟอร์มด้านการสร้างความโดดเด่นเพื่อพลิกโฉมมหาวิทยาลัยสู่การเปลี่ยนแปลง	- ฐานข้อมูล MOU/MOA โดยมหาวิทยาลัย (สำนักงานอธิการบดี)	จำนวน MOU/MOA ความร่วมมือเพื่อพัฒนาผู้ประกอบการ หรือส่งเสริมการสร้างนวัตกรรมกับภาคธุรกิจ/อุตสาหกรรม University - Industry Linkage	- สำนักงานอธิการบดี - สำนักการจัดการนวัตกรรมและถ่ายทอดเทคโนโลยี	สำนักงานอธิการบดี	รองอธิการบดี (ผศ.อภิรักษ์ สงรักษ์)
38.	3. รายได้จากบริการทางธุรกิจ	2	ล้านบาท			✓	- หมายถึง รายได้จากบริการทางธุรกิจระหว่างมหาวิทยาลัยกับผู้ร่วมทุน ทั้งภาครัฐ ภาคธุรกิจ/อุตสาหกรรม ตามอัตราที่มหาวิทยาลัยกำหนด	- ฐานข้อมูลรายได้จากการให้บริการทางธุรกิจของมหาวิทยาลัย	รายได้จากการให้บริการทางธุรกิจที่นำส่งมหาวิทยาลัย ตามอัตราที่มหาวิทยาลัยกำหนด	สำนักการจัดการนวัตกรรมและถ่ายทอดเทคโนโลยี	สำนักการจัดการนวัตกรรมและถ่ายทอดเทคโนโลยี	รองอธิการบดี (ผศ.อภิรักษ์ สงรักษ์)
39.	4. จำนวนนักศึกษาที่เข้าร่วมโครงการ (Team Projects)	50	คน			✓	- หมายถึง นักศึกษาของมหาวิทยาลัยฯ ระดับ ปวส. ป.ตรี ป.โท ในภาคปกติหรือภาคสมทบ (Degree) ในปัจจุบัน ที่เข้าร่วมโครงการในการให้บริการทางธุรกิจ (Team Projects) โดยอาจใช้การเทียบโอนชั่วโมงการทำงานเป็นหน่วยกิตการเรียนได้	- ฐานข้อมูลการสร้างโอกาสทางธุรกิจของมหาวิทยาลัย โดยสำนักการจัดการนวัตกรรมและถ่ายทอดเทคโนโลยี	จำนวนนักศึกษาที่เข้าร่วมโครงการ (Team Projects)	- คณะ/วิทยาลัย - สำนักส่งเสริมวิชาการและงานทะเบียน - สำนักการจัดการนวัตกรรมและถ่ายทอดเทคโนโลยี	สำนักส่งเสริมวิชาการและงานทะเบียน	รองอธิการบดี (ผศ.อภิรักษ์ สงรักษ์)
รวม (39 ตัวชี้วัด)				6	9	10	23					



**กองทุนนโยบายและแผน มหาวิทยาลัยเทคโนโลยีราชมงคลศรีวิชัย
เลขที่ 1 อาคารสำนักงานอธิการบดี ชั้น 2 ถนนราชดำเนินนอก
ตำบลบ่อยาง อำเภอเมือง จังหวัดสงขลา 90000 โทร.074-431-7139**